

Батьки у ролі кар'єрних консультантів своєї дитини під час вибору старшої школи

Вересень 2022

Кар'єрний консультант

Це спеціаліст, який може допомогти у прийнятті рішення щодо подальшого освітньо-професійного шляху:



- буде поряд під час відкриття Твоїх сильних сторін, здібностей, вроджених навичок, талантів та зацікавлень
- представить освітню пропозицію
- може ознайомити з джерелами інформації про професії
- допоможе у створенні плану дій
- необхідний елемент консультаційної підтримки – співпраця і добровільна активна участь учня

Планування освітнього шляху

Планування майбутнього дитини - 4 обов'язкові етапи

1 2 3 4



Перший етап

Пізнання власних засобів

- зацікавлення
- вміння
- здібності
- стан здоров'я



Другий етап

Ознайомлення зі світом професій та ринку праці

- інформація про професії, кваліфікації
- значення роботи у житті людини
- тенденції сучасного світу



Третій етап

Ринок освіти і навчання протягом всього життя

- пропозиція старших шкіл і вищих навчальних закладів
- критерії вступу
- система формальної, позаформальної та неформальної освіти
- навчання протягом всього життя





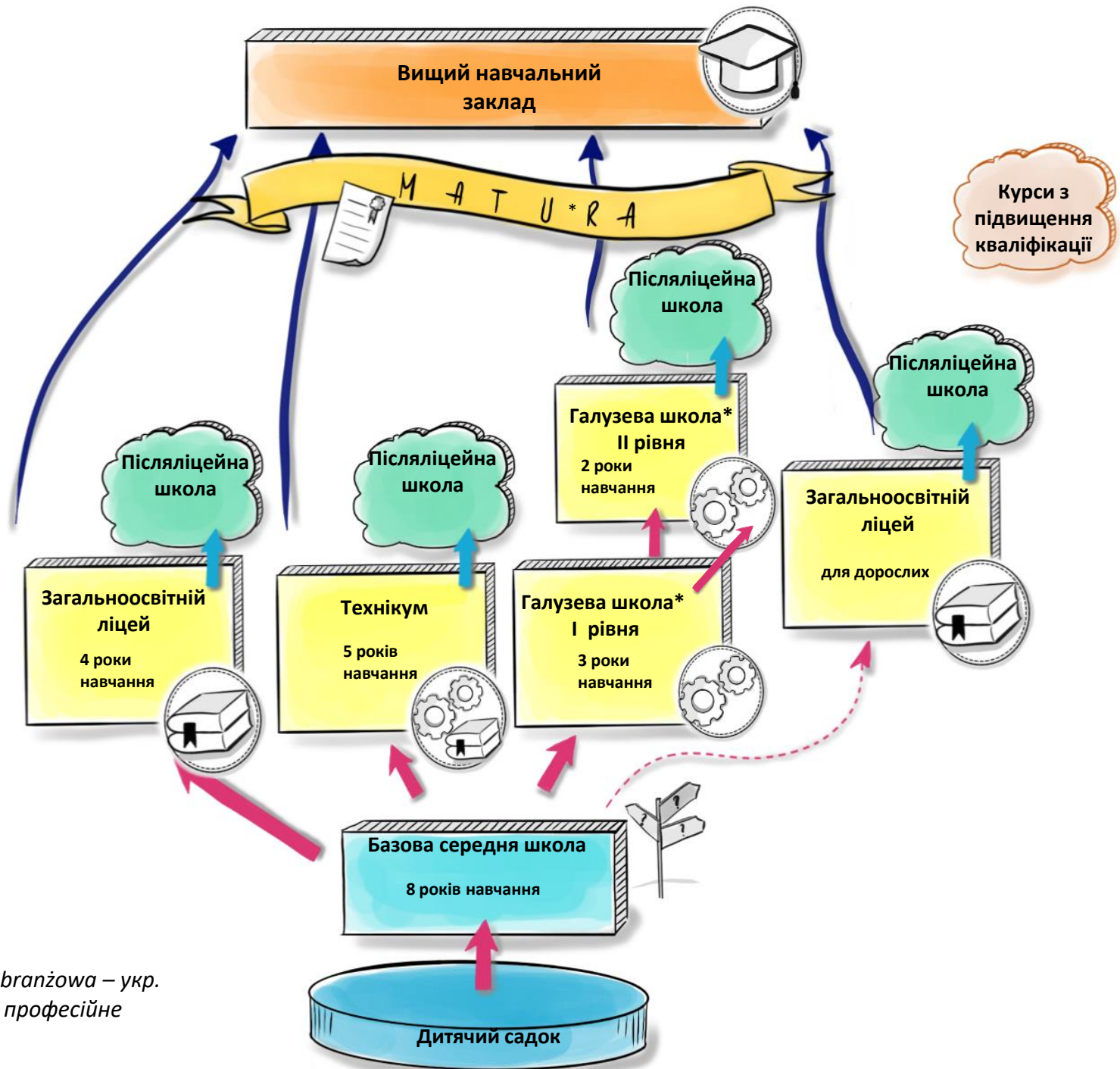
**Четвертий
етап**

Планування власного розвитку і прийняття освітньо-професійних рішень

- визначення цілей і освітньо-професійних планів з врахуванням власних засобів
- планування освітньо-професійного шляху враховуючи наслідки, які буде мати зроблений вибір
- особи та установи, які допомагають у плануванні освітньо-професійного шляху



Схема системи освіти



* [пол. Szkoła branżowa – укр. відповідник – професійне училище]

Спеціальні школи - набір

- для учнів, які мають заключення психологічно-педагогічної клініки про необхідність спеціальної освіти (*батьки повинні вже на початку восьмого класу подати заяву про видачу заключення, або його актуалізацію*)
- набір до спеціальних шкіл відбувається на інших умовах та в інших термінах (*закінчується раніше*), детальна інформація доступна у спеціальних закладах

Приклади варшавських спеціальних галузевих шкіл та училищ:

- **Комплекс спеціальних шкіл № 38** (Прага Північ)
- **Комплекс спеціальних шкіл № 89** (Прага Південь)
- **Комплекс спеціальних шкіл № 85** (Середмістя)
- **Комплекс спеціальних шкіл № 105** (Середмістя)

Повний перелік закладів на сайті Бюро

Освіти: <https://edukacja.um.warszawa.pl/informator>

Старші школи при Молодіжних соціотерапевтичних центрах – набір

Молодіжні соціотерапевтичні центри призначені для молоді, яка внаслідок відхилень у розвитку, труднощів з навчанням та функціонуванням у суспільстві перебуває у групі ризику соціальної дезадаптації і потребує особливої організації навчання, методів роботи, виховання, психолого-педагогічної допомоги та соціотерапії.

- для зарахування до навчання вимагається висновок про необхідність спеціального навчання, виданий у зв'язку з ризиком соціальної дезадаптації
- набір відбувається за іншими принципами, детальна інформація доступна у закладах

Старші школи при молодіжних соціотерапевтичних центрах у Варшаві:

- ***LXI Загальноосвітній ліцей ім. Яніни Завадовської, МСЦ №1 "SOS,, (Мокотув)***
- ***LXXXV Загальноосвітній ліцей МСЦ №2 "Kqt,, (Вавер)***
- ***CXLI Загальноосвітній ліцей МСЦ №4 (для хлопців) (Беляни)***
- ***Галузева школа I рівня №67 МСЦ №6 (Воля)***
- ***Галузева школа I рівня №63 МСЦ № 7 (для хлопців) (Прага-Полудне)***

Повний перелік закладів на сайті Бюро

освіти: <https://edukacja.um.warszawa.pl/informator>

Підготовчі відділи

- Призначені для учнів:
 - які не є громадянами Польщі
 - є громадянами Польщі, які навчалися у школах, що функціонують у системах освіти інших країн
 - які не знають польської мови, або знають на рівні недостатньому для навчання у польських школах
- Прийом учня до підготовчого відділу відбувається на підставі рішення директора школи

Загальноосвітні ліцеї з підготовчими відділами

- *СХІ Загальноосвітній ліцей з інтеграційними відділами ім. Стефана Кіселевського у Комплексі шкіл №5 ім. С. Кіселевського (Прага-Полудне)*
- *СХІV Загальноосвітній ліцей ім. Яна Кілінського у Комплексі шкіл №31 (Жолібож)*
- *СLХVІ Загальноосвітній ліцей зі спортивними відділами (Урсинув)*

Повний перелік закладів на сайті Бюро

освіти: https://edukacja.um.warszawa.pl/documents/66399/45861752/Informator_22-23_v4.pdf/263f9506-96d5-f8cf-b236-f1e233248266?t=1648710039486

Спеціальні освітні потреби - підтримка

➤ Спеціалізовані консультаційні пункти



- Безкоштовні консультації для батьків та працюючих осіб з дітьми та молоддю зі спеціальними освітніми потребами:

<http://www.spk.waw.pl/>

➤ Інтеграційні центри міських дільниць



- Допомога батькам у виборі школи для дитини, яка має заключення про необхідність спеціальної освіти. Інтеграційні центри функціонують у кожній дільниці столичного міста Варшави :

<https://edukacja.um.warszawa.pl/dzielnicowe-centra-integracji>

Що після базової середньої школи?

Загальноосвітній
ліцей

Технікум

Галузева школа
I рівня

Загальноосвітній ліцей, закінчення якого дозволяє:

- отримати свідоцтво закінчення загальноосвітнього ліцею
- отримати атестат зрілості після здачі матурального іспиту

Що після базової середньої школи?

Загальноосвітній
ліцей

Технікум

Галузева школа
I рівня

Технікум, закінчення якого дозволяє:

- отримати свідоцтво закінчення технікуму
- отримати диплом з підтвердженням професійних кваліфікацій після здачі іспитів, які підтверджують кваліфікацію у даній професії

УВАГА: складання професійного іспиту обов'язкове

- отримати атестат зрілості після матурального іспиту

Диплом можна отримати з додатком Europass, який підтверджує професійні здібності та компетенції і діє у всьому Європейському Союзі

<https://europass.cedefop.europa.eu/pl/documents>

Що після базової середньої школи?

Загальноосвітній
ліцей

Технікум

Галузева школа
I рівня

Трирічна галузева школа I рівня, закінчення якої дозволяє:

- отримати свідоцтво закінчення галузевої школи I рівня
- отримати диплом з підтвердженням професійних кваліфікацій після здачі іспитів, які підтверджують кваліфікацію у даній професії

УВАГА: складання професійного іспиту обов'язкове

Після закінчення галузевої школи I рівня можна продовжувати дворічне навчання у галузевій школі II рівня, або у II класі ліцею для дорослих

Прийом до старшої школи

(стосується учнів, які відвідували польську базову школу)

Закінчення
базової школи

Екзамен
восьмикласника

Додаткові екзамени
у деяких школах*

1. Реєстрація у електронній системі рекрутування
2. Прийом за посередництвом електронної системи рекрутування у відділ/клас старшої школи**
3. Підтвердження бажання продовження навчання у школі, яку визначила електронна система (надання документації на вимогу старшої школи – оригінали свідоцтва закінчення базової школи та результатів екзамену восьмикласника)

* інформація на наступних слайдах

** у випадку, якщо система не зарахує учня до жодного відділу/класу, він бере участь у додатковому турі набору

Прийом до старшої школи

(стосується учнів, які НЕ ВІДВІДУВАЛИ польську базову школу)



1. Необхідно доставити до вибраної школи свідоцтво, довідку, або інший документ виданий українською школою, який підтверджує закінчення школи, або декларацію одного з батьків/опікуна щодо тривалості навчання у школі – з зазначенням кількості років навчання
2. Рішення про зарахування до школи приймає директор старшої школи

Загальноосвітні ліцеї

Додаткові вступні іспити – тести з фізичної підготовки*

Спортивні відділи, спортивні школи, відділи спортивної майстерності і школи спортивної майстерності:

- дають змогу учням поєднувати спортивні заняття з іншими навчальними заняттями
- заявку на прийом до першого класу загальноосвітнього ліцею спортивної майстерності може подати випускник базової школи, який:
 - отримав позитивний результат з тестів фізичної підготовки, визначених Польськими спортивними спілками для даної спортивної дисципліни
 - отримав медичну довідку про придатність до занять спортом, видану лікарем загальної практики, яка підтверджує його дуже добрий стан здоров'я
- Обов'язкова тижнева кількість годин спортивних занять становить:
 - у спортивних відділах і спортивних школах – не менше, ніж 10 годин;
 - у відділах спортивної майстерності і школах спортивної майстерності – не менше, ніж 16 годин.

Приклади варшавських шкіл:

- *CLXIV Загальноосвітній ліцей спортивної майстерності (Мокотув)*
- *LIX Загальноосвітній ліцей спортивної майстерності ім. Януша Кусоцінського (Беяни)*
- *LXII Загальноосвітній ліцей спортивної майстерності ім. Генерала Владислава Андерса (Середмістя)*
- *XX Загальноосвітній ліцей ім. Болеслава Хороброго (Прага-Пулноц)*
- *CLXII Загальноосвітній ліцей ім. Сірих Шеренг (Таргувек)*

Більше інформації на сайті Бюро Освіти: <https://edukacja.um.warszawa.pl/warunki-i-kryteria-rekrutacji>

Загальноосвітні ліцеї

Додаткові вступні іспити – тести з фізичної підготовки*

Відділи військової підготовки, військові ліцеї

- учні носять форму
- діє військовий церемоніал

Варшавська школа:

СХХV Загальноосвітній ліцей ім. Вальдемара Мілевича (Воля)

Детальна інформація на сайті школи:

<http://www.zs7.eu/oferta/>

Загальноосвітні ліцеї

Додаткові вступні іспити – практичний іспит/ перевірка профільних здібностей*

- Залежно від школи, екзамен може складатися з:
 - практичного іспиту з образотворчого мистецтва, малювання, живопису і просторової композиції та усного іспиту з орієнтації в питаннях пов'язаних з різними галузями образотворчого мистецтва у обсязі, передбаченому базовою навчальною програмою загальної освіти у межах предмета «Мистецтво» для базової школи
 - перевірки профільних здібностей напр. з малювання, співу, акторства

Приклади варшавських мистецьких шкіл/ мистецьких класів:

- *Художній ліцей ім. Войцеха Герсона – спеціалізації: дизайн інтер'єру, графічний дизайн, інтермедійні проекти, техніка скульптури (проводиться окремий набір, тривалість навчання - років) (Воля)*
- *XXXIV Загальноосвітній ліцей ім. Сервантеса – художній клас (Мокотув)*
- *LXXV Загальноосвітній ліцей ім. Яна III Собеського – музично-театральний клас і клас візуальних мистецтв (без додаткового іспиту) (Середмістя)*
- *XCVI Загальноосвітній ліцей ім. Агнешки Осецької – мистецький клас, театральньо-вокальні заняття (Прага-Полудне)*
- *XCIV Загальноосвітній ліцей ім. Яна Кілінського – художньо-театральний клас інновації в мистецтві з елементами сценографії та клас художнього дизайну, інновації в художньому мистецтві (без додаткового іспиту) (Жолібож)*

Більше інформації на сайті Бюро Освіти: <https://edukacja.um.warszawa.pl/warunki-i-kryteria-rekrutacji>

Загальноосвітні ліцеї

Додаткові вступні іспити – перевірка мовних здібностей (вступні відділи)*

- приймаються учні, які отримали позитивний результат з перевірки мовних здібностей
- у вступних класах учні підготуються до продовження навчання у двомовних відділах; після закінчення вступного класу, учень у наступному шкільному році буде продовжувати навчання у класі I двомовного відділу школи, в якій відвідував вступний клас
- навчання в загальноосвітньому ліцеї з врахуванням вступного класу триває 5 років

Варшавські ліцеї зі вступними відділами:

- ***XV Загальноосвітній ліцей з двомовними відділами ім. Нарцизи Жміховської – французька мова (Середмістя)***
- ***CXXXVII Загальноосвітній ліцей з двомовними відділами ім. Роберта Шумана – французька мова (Таргувек)***
- ***XVI Загальноосвітній ліцей з двомовними відділами ім. Стефанії Семполовської – французька мова (Жолібож)***
- ***XXXIV Загальноосвітній ліцей з двомовними відділами ім. Мігеля де Сервантеса – іспанська мова (Мокотув)***
- ***XLVI Загальноосвітній ліцей з двомовними відділами ім. Стефана Чарнецького – іспанська та німецька мови (Таргувек)***
- ***XVII Загальноосвітній ліцей з двомовними відділами ім. Анджея Фрича_Моджевського – німецька мова (Середмістя)***

Більше інформації на сайті Бюро Освіти: <https://edukacja.um.warszawa.pl/warunki-i-kryteria-rekrutacji>

Загальноосвітні ліцеї, технікуми

Додаткові вступні іспити – перевірка мовних здібностей (двомовні відділи)*

- Кандидат повинен отримати позитивний результат з перевірки мовних здібностей
- Двомовні відділи – навчання проводиться двома мовами:
 - польською та іноземною сучасною мовою, яка буде другою мовою навчання
 - двома мовами проводяться не менше, ніж два навчальні заняття з наступного списку: біологія, хімія, фізика, математика, частина географії з категорії загальна географія, частина історії, яка відноситься до всесвітньої історії, а у випадку технікуму – профільні предмети

Приклади варшавських шкіл з двомовними відділами:

- *Мехатронний технікум №1 – англійська мова (Мокотув)*
- *XXXIV Загальноосвітній ліцей з двомовними відділами ім. Сервантеса – іспанська мова (Мокотув)*
- *XLIX Загальноосвітній ліцей з двомовними відділами ім. Йоганна Вольфганга Гете – німецька мова (Мокотув)*
- *CLV Загальноосвітній ліцей з двомовними відділами ім. Героїнь Варшавського повстання – німецька та англійська мови (Мокотув)*
- *XXXV Загальноосвітній ліцей з двомовними відділами ім. Болеслава Пруса – англійська мова (Прага-Полудне)*
- *XV Загальноосвітній ліцей з двомовними відділами ім. Нарцизи Жміховської – французька мова (Середмістя)*
- *XVII Загальноосвітній ліцей з двомовними відділами ім. Анджея Фрича-Моджевського – німецька мова (Середмістя)*
- *SXXXVII Загальноосвітній ліцей з двомовними відділами ім. Роберта Шумана – англійська і французька мови (Таргувек)*

Більше інформації на сайті Бюро Освіти : <https://edukacja.um.warszawa.pl/warunki-i-kryteria-rekrutacji>

Загальноосвітні ліцеї

Додаткові вступні іспити – перевірка мовних компетенцій (міжнародні відділи)*

- Кандидат повинен отримати позитивний результат перевірки мовних компетенцій
- Дворічна дипломна програма міжнародного бакалаврату [пол. Матури] (IB) – з III класу навчання проводиться англійською мовою

Варшавські ліцеї з міжнародним бакалавратом [пол. Матурою]:

- ***XXXIII Загальноосвітній двомовний ліцей ім. Миколая Коперника (Воля)***
- ***II Загальноосвітній ліцей з двомовними відділами ім. Стефана Баторія (Середмістя)***
- ***XXXV Загальноосвітній ліцей з двомовними відділами ім. Болеслава Пруса (Прага-Полуднє)***

Загальноосвітній ліцей та технікум

Матуральний іспит необов'язковий

Випускник приступає до:

- двох усних іспитів:
 - з польської мови (без визначення рівня)
 - з сучасної іноземної мови (без визначення рівня)

- чотирьох письмових іспитів:
 - з польської мови (на початковому рівні)
 - з математики (на початковому рівні)
 - з сучасної іноземної мови (на початковому рівні)
 - з додаткового предмета – на вибір (на розгорнутому рівні)

Щоб отримати свідоцтво, необхідно:

- отримати принаймні 30% балів з усного іспиту з кожного обов'язкового предмета
- отримати принаймні 30% балів з письмового іспиту з кожного обов'язкового предмета
- приступити до письмового іспиту з додаткового вибраного предмета на розгорнутому рівні (для цього предмета немає визначеного рівня балів, який необхідно досягнути)

Професії, за якими навчають у варшавських професійних школах [училищах]*

Гастрономія, Готельний бізнес, Туризм (9)



Економіка, Торгівля (7)

- Технік готельного бізнесу
- Технік з організації туризму
- Технік-технолог харчових продуктів
- Технік харчування і гастрономічних послуг
- Кондитер – ГШ I
- Кухар – ГШ I
- Пекар – ГШ I
- Офіціант – ГШ I
- Працівник готельного обслуговування – ГШ I

- Технік-економіст
- Технік з продажу
- Технік-логіст
- Технік бухгалтерського обліку
- Технік-експедитор
- Продавець – ГШ I
- Комірник-логіст – ГШ I

* [пол. *szkoły zawodowe*]

ГШ I – навчання відбувається у галузевій школі I рівня

Джерело: <https://edukacja.um.warszawa.pl/po-szkole-podstawowej>

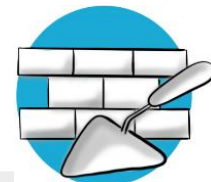
Професії, за якими навчають у варшавських професійних школах [училищах]*

Транспорт, Автомобілебудування (13)



- Технік транспортних засобів
- Технік операційних служб аеропорту
- Технік з авіоники
- Технік-авіамеханік
- Технік з експлуатації порту та терміналу
- Технік залізничного транспорту
- Технік-електроенергетик рейкового транспорту
- Автомобільний електромеханік – ГШ I
- Водій механік – ГШ I
- Автомаляр – ГШ I
- Мотомеханік – ГШ I
- Механік транспортних засобів – ГШ I
- Авторихтувальник – ГШ I

Будівництво, Будівництво доріг (10)



- Технік-будівельник
- Технік з реконструкції архітектурних елементів
- Технік санітарної інженерії
- Технік будівництва доріг
- Технік ремонтних робіт у будівництві
- Технік-геодезист
- Технік приладів і систем відновлювальної енергетики
- Технік-технолог деревообробки
- Монтажник будівельно-оздоблювальних робіт – ГШ I
- Монтажник сантехнічних мереж та установок – ГШ I

* [пол. *szkoły zawodowe*]

ГШ I – навчання відбувається у галузевій школі I рівня

Професії, за якими навчають у варшавських професійних школах (училищах)*

Нові технології (18)



- Технік-автоматик
- Електротехнік
- Технік-електрик
- Технік-енергетик
- Технік-інформатик
- Технік-програміст
- Технік-мехатронік
- Технік-телеінформатик
- Технік телекомунікацій
- Технік широкосмугового електрозв'язку
- Технік телекомунікаційних мереж і пристроїв
- Технік вантажопідйомних пристроїв
- Технік холодильного обладнання та кондиціонування
- Автоматизатор – ГШ I
- Електронік – ГШ I
- Електрик – ГШ I
- Мехатронік – ГШ I
- Монтажник мереж та телекомунікаційних пристроїв – ГШ I

Послуги (15)

- Технік-аналітик
- Технік ландшафтної архітектури
- Технік з охорони навколишнього середовища
- Технік-садівник
- Ветеринарний технік
- Технік-оптик
- Технік-ортопед
- Технік індустрії моди
- Технік перукарських послуг
- Технік-стиліст
- Золотар-ювелір – ГШ I
- Перукар – ГШ I
- Садівник – ГШ I
- Столяр – ГШ I
- Оббивальник меблів – ГШ I

* [пол. *szkoły zawodowe*]

ГШ I – навчання відбувається у галузевій школі I рівня

Професії, за якими навчають у варшавських професійних школах (училищах)*

Фотографія, Мультимедіа (9)

- Технік фотографії та мультимедіа
- Технік звукозапису
- Звукотехнік
- Технік друкарських процесів
- Технік графічного та цифрового друку
- Технік з реклами
- Технік книгарства
- Фотограф – ГШ I
- Офсетний друкар – ГШ I



* [пол. *szkoły zawodowe*]

ГШ I – навчання відбувається у галузевій школі I рівня

Іспит, який підтверджує професійні кваліфікації

- Іспит, який підтверджує професійні кваліфікації – зовнішній іспит
- У професіях, за якими навчають у галузевій школі I рівня можна здобути лише одну професійну кваліфікацію
- У професіях, за якими навчають у технікумі можна здобути одну, або дві кваліфікації
- Після складання іспиту в межах однієї кваліфікації учень отримає свідоцтво про присвоєння професійної кваліфікації
- Після зарахування всіх кваліфікацій необхідних для даної професії, він отримає професійний диплом

Шляхи здобуття освіти за професією фотографа та техніка фотографії і мультимедіа



Informator o zawodach szkolnictwa branżowego

Warszawa 2020



Publikacja sfinansowana z funduszy Komisji Europejskiej w ramach programu Erasmus+

Довідник містить детальний опис 219 професій, поділених на 32 галузі.

Довідник підготовлено у електронній формі, він доступний за посиланням:

<https://www.ore.edu.pl/2020/12/informator-o-zawodach-szkolnictwa-branzowego/>

INFORMATOR 2022/2023

TECHNIKA • SZKOŁY BRANŻOWE I STOPNIA
• LICEA OGÓLNOKSZTAŁCĄCE

WYBIERZ SZKOŁĘ DLA SIEBIE



У довіднику розміщено короткий опис професій та перелік варшавських базових шкіл.

Довідник підготовлено у електронній формі, він доступний за посиланням:

<https://edukacja.um.warszawa.pl/-/wybierz-szkole-dla-siebie-informator-o-warszawskich-szkolach-ponadpodstawowych-na-rok-szkolny-2021-2022>

Рейтинг варшавських технікумів 2022

Технікуми оцінювали за чотирма критеріями:

- успіхи школи в олімпіадах
- результати випускного іспиту (матури) з обов'язкових предметів
- результати випускного іспиту (матури) з додаткових предметів
- результати професійного іспиту

1. Мехатронний технікум № 1 w Комплекс середньо-технічних шкіл [пол. Zslit] №1
2. Авіаційний технікум №9 ім. Героїв Нарвіку
3. Археологічно-будівельний технікум ім. Станіслава Ноаковського
4. Кінематографічно-комп'ютерний технікум
5. Економічний технікум №1 ім. М. Коперника
6. Технікум Буд. і арх. №1
7. Поліграфічний технікум
8. Електронічний технікум №1
9. Технікум № 27 ім. проф. Ю. Завадзького
10. Гастрономічно-готельний технікум №1

Рейтинг варшавських ліцеїв 2022

Загальноосвітні ліцеї (ЗЛ) оцінювали за трьома критеріями:

- успіхи школи в олімпіадах
- результати випускного іспиту (матури) з обов'язкових предметів
- результати випускного іспиту (матури) з додаткових предметів

1. XIV ЗЛ ім. Ст. Сташіца
2. XXVII ЗЛ ім. Т. Чацького
3. VIII ЗЛ ім. Владислава IV
4. V ЗЛ ім. ім. Князя Юзефа Понятовського
5. IX ЗЛ ім. К. Гоффман
6. II ЗЛ з Двомовними відділами ім. С. Баторія
7. Соціальний ЗЛ Громадського освітнього товариства ім. П. Ясениці
8. LXVII ЗЛ ім. Я. Новака-Єзьоранського
9. XVIII ЗЛ ім. Яна Замойського
10. XXXIII Двомовний ЗЛ ім. М. Коперника

Польська агенція розвитку підприємництва

Прогноз для ринку праці

A. 2030 р. Ймовірні професії майбутнього будуть пов'язані з:

- ринком відновлювальної енергії
- медициною
- розвитком технологій

B. Далеке майбутнє

- товариш старших осіб
- аналітик кібер-міста
- менеджер з питань розвитку штучної інтелігенції
- теле-хірург

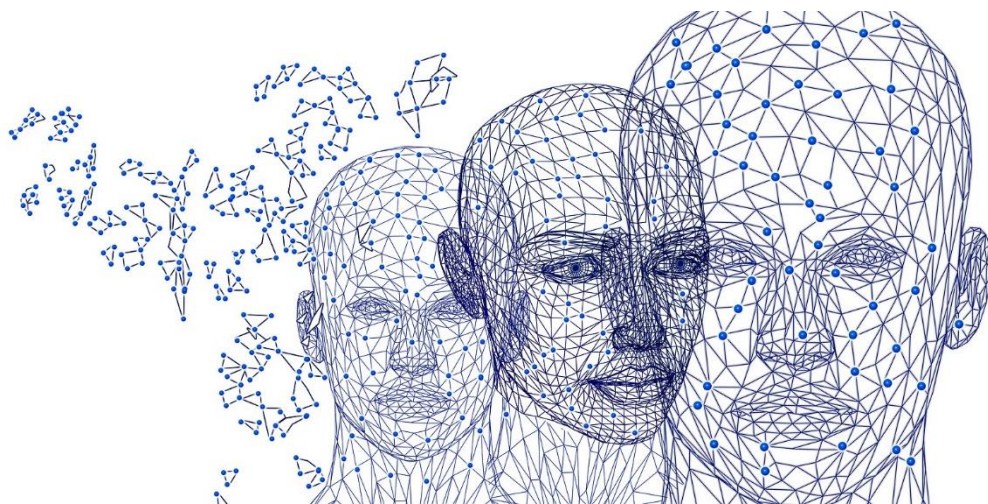


Схема розподілу балів при зарахуванні учнів з базової школи

Критерії - свідоцтво	Бали при зарахуванні
Діяльність на благо інших людей	3 бали
Свідоцтво про закінчення базової школи з відзнакою	7 балів
Особливі досягнення	18 балів
Результат з польської мови	6→18, 5→, 4→14, 3→8, 2→2 балів
Результат з математики	6→18, 5→17, 4→14, 3→8, 2→2 балів
Результат з I предмета	6→18, 5→17, 4→14, 3→8, 2→2 балів
Результат з II предмета	6→18, 5→17, 4→14, 3→8, 2→2 балів

Схема розподілу балів при зарахуванні учнів з базової школи

Критерії - екзамен	Бали при зарахуванні
Результат з польської мови	$100\% \times 0,35 = 35$ балів
Результат з математики	$100\% \times 0,35 = 35$ балів
Результат з іноземної мови на базовому рівні	$100\% \times 0,30 = 30$ балів

Екзамен восьмикласника

Екзамен восьмикласника	Дати
Польська мова – 120 хвилин	23 травня 2023
Математика – 100 хвилин	24 травня 2023
Сучасна іноземна мова – 90 хвилин	25 травня 2023

Екзамен восьмикласника	Дати
Оголошення результатів екзамену	3 липня 2023
Видача довідок та надання інформації учням, які здають екзамен	6 липня 2023

Джерело:

https://www.oke.waw.pl/files/oke_waw_431420220819%20E8_EM%202023%20Komunikat%20o%20harmonogramie.pdf.pdf

Де шукати підтримку?



У пошуку найкращого вибору кар'єрного шляху можна скористатися можливістю індивідуальних зустрічей з кар'єрним консультантом, які проводяться безкоштовно у:

- **Базових школах**
- **Районних психологічно-педагогічних клініках**
- **Центрі розвитку кар'єрного консультування Варшавського центру громадсько-освітніх інновацій та курсів - wcies.edu.pl закладка Кар'єрне консультування- Учні [пол. Doradztwo zawodowe – Uczniowie] (Записи на індивідуальні консультації для учнів)**
- **Центр інформації та молодіжного консультування у Палаці Молоді, Пляц Дефіляд 1, кімната 103, електронна адреса: ciidm@pm.waw.pl, тел. 22 656 66 48**

КОРИСНІ ПОСИЛАННЯ

- **Бюро освіти Управління столичного міста Варшави**

www.edukacja.warszawa.pl

(Закладка Набір [пол. Rekrutacja] – Після базової школи [пол. Po szkole podstawowej])

зокрема план набору, графік набору, умови та критерії зарахування, принципи підрахунку балів, правила прийому іноземних учнів, довідник старших шкіл, перелік відкритих днів)

- **Управління освіти в Варшаві**

Перелік мистецьких, спортивних та освітніх турнірів

(Закладка Батьки та Учні [пол. Rodzice i Uczniowie]– Конкурси і

олімпіади [пол. Konkursy

i olimpiady] – Інші конкурси, турніри [пол. Inne konkursy, turnieje])

[https://www.kuratorium.waw.pl/pl/rodzice-i-](https://www.kuratorium.waw.pl/pl/rodzice-i-uczniowie/konkursy-i-olimpiady/inne-konkursy-turnieje/16314,Wykaz-zawodow-wiedzy-artystycznych-i-sportowych-2022-r.html)

[uczniowie/konkursy-i-olimpiady/inne-konkursy-](https://www.kuratorium.waw.pl/pl/rodzice-i-uczniowie/konkursy-i-olimpiady/inne-konkursy-turnieje/16314,Wykaz-zawodow-wiedzy-artystycznych-i-sportowych-2022-r.html)

[turnieje/16314,Wykaz-zawodow-wiedzy-artystycznych-i-](https://www.kuratorium.waw.pl/pl/rodzice-i-uczniowie/konkursy-i-olimpiady/inne-konkursy-turnieje/16314,Wykaz-zawodow-wiedzy-artystycznych-i-sportowych-2022-r.html)

[sportowych-2022-r.html](https://www.kuratorium.waw.pl/pl/rodzice-i-uczniowie/konkursy-i-olimpiady/inne-konkursy-turnieje/16314,Wykaz-zawodow-wiedzy-artystycznych-i-sportowych-2022-r.html)

- **Центр розвитку кар'єрного консультування Варшавського центру громадсько-освітніх інновацій та курсів (Закладка кар'єрне консультування [пол. Doradztwo zawodowe])**

www.wcies.edu.pl

- **Інформація про професії, рейтинги шкіл www.perspektywy.pl**

- **Інформація про ринок праці www.barometrzaszawodow.pl**

- **Окружна екзаменаційна комісія www.oke.waw.pl**

КОРИСНІ ПОСИЛАННЯ

- Інформація про навчальні заклади та спеціальності
 - www.uczelnie.info.pl
 - www.studia.gov.pl
www.wybierzstudia.nauka.gov.pl
 - www.otouczelnie.pl
- Економічний стан випускників вищих шкіл
www.ela.nauka.gov.pl
- Мобільні центри професійної інформації Добровільних ватаг праці [пол. ОНР]
www.dokariery.pl
- Інформація про професії на ринку праці
<http://psz.praca.gov.pl/rynek-pracy/bazy-danych/doradca-2000>
- Інформація про професії, закладка Шляхи кар'єри [пол. Ścieżki kariery] www.mapakarier.org
- Так, здам! (калькулятор балів)
<https://takzdam.pl/>

Дорогі Батьки!

Підтримуйте дітей у
прийнятті свідомого
рішення щодо вибору
школи!

Бажаємо успіхів!

Опрацювання: Центр розвитку профорієнтації Варшавського центру громадсько-освітніх інновацій і курсів

Графіка: Агата Ковалік-Зидек (слайди 4-8)

Фото: pixabay.com/pl