

Polityka ochrony małoletnich przed krzywdzeniem
w Szkole Podstawowej nr 97 im. Polskich Noblistek
w Warszawie

Preambuła

Naczelną zasadą wszystkich działań podejmowanych przez pracowników szkoły jest działanie dla dobra dziecka i w jego najlepszym interesie. Pracownik szkoły traktuje dziecko z szacunkiem oraz uwzględnia jego potrzeby. Niedopuszczalne jest stosowanie przez pracownika wobec dziecka przemocy w jakiegokolwiek formie. Pracownik szkoły, realizując te cele, działa w ramach obowiązującego prawa, przepisów wewnętrznych szkoły oraz swoich kompetencji.

Objaśnienie terminów

§ 1.

1. Pracownikiem szkoły jest osoba zatrudniona na podstawie umowy o pracę lub umowy zlecenia.
2. Dzieckiem jest każda osoba do ukończenia 18. roku życia.
3. Opiekunem dziecka jest osoba uprawniona do reprezentacji dziecka, w szczególności jego rodzic lub opiekun prawny. W myśl niniejszego dokumentu opiekunem jest również rodzic zastępczy.
4. Zgoda rodzica dziecka oznacza zgodę co najmniej jednego z rodziców dziecka. Jednak w przypadku braku porozumienia między rodzicami dziecka należy poinformować rodziców o konieczności rozstrzygnięcia sprawy przez sąd rodzinny.
5. Przez krzywdzenie dziecka należy rozumieć popełnienie czynu zabronionego lub czynu karalnego na szkodę dziecka przez jakąkolwiek osobę, w tym pracownika szkoły, lub zagrożenie dobra dziecka, w tym jego zaniedbywanie.
6. Osoba odpowiedzialna za internet to wyznaczony przez kierownictwo szkoły pracownik, sprawujący nadzór nad korzystaniem z internetu przez dzieci na terenie szkoły oraz nad bezpieczeństwem dzieci w internecie.
7. Osoba odpowiedzialna za Politykę Ochrony Małoletnich przed krzywdzeniem to wyznaczony przez kierownictwo szkoły pracownik sprawujący nadzór nad realizacją Polityki Ochrony Małoletnich przed krzywdzeniem w placówce.
8. Dane osobowe dziecka to wszelkie informacje umożliwiające identyfikację dziecka.

Definicje krzywdzenia

§ 2.

Krzywdzenie dzieci, to każde działanie lub bezczynność jednostki, instytucji lub społeczeństwa jako całości i każdy rezultat takiego działania lub bezczynności, który deprywuje prawa i swobody dzieci i/lub zakłóca ich optymalny rozwój.

1. **Przemoc fizyczna** – wszelkiego rodzaju celowe uszkodzenia ciała, zadawanie bólu lub groźba uszkodzenia ciała. Skutkiem przemocy fizycznej mogą być urazy takiej jak: stłuczenia, złamania, zasinienia, oparzenia, urazy narządów wewnętrznych itp..
2. **Przemoc emocjonalna** – rozmyślne, nie zawierające aktów przemocy fizycznej zachowania dorosłych osób wobec dzieci, które powodują znaczące obniżenie możliwości prawidłowego rozwoju dziecka, w tym zaburzenia osobowości, niskie poczucie własnej wartości, stany nerwicowe i lękowe. Należą do nich obelgi, groźby, szantaż, zastraszanie, emocjonalne odrzucenie oraz nadmierne, nieadekwatne do możliwości dziecka wymagania.
3. **Wykorzystywanie seksualne** – każde zachowanie osoby dorosłej, silniejszej i/lub starszej, które prowadzi do kontaktów z dzieckiem charakterze seksualnym. Wykorzystywanie seksualne dziecka może mieć formę takich zachowań jak: obnażanie się w obecności dziecka w celu eksponowania narządów płciowych, świadome czynienie z dziecka świadka aktów płciowych, zachęcanie do obnażania się, oglądania pornografii, dotykanie miejsc intymnych innych osób oraz dotykanie do miejsc intymnych dziecka, zgwałcenia.
4. **Zaniedbywanie** – niezaspokajanie podstawowych potrzeb dziecka zarówno fizycznych, jak i psychicznych. Do tej kategorii należy niewłaściwe odżywianie, ubieranie, niedostateczna ochrona zdrowia, brak właściwej edukacji, niewystarczająca opieka i narażanie dziecka na niebezpieczeństwo, niezaspokajanie poczucia bezpieczeństwa, a także potrzeby miłości, troski, stabilizacji, przynależności itp.
5. **Przemoc rówieśnicza** - intencjonalne, powtarzające się zachowania krzywdzące, podejmowane przez osoby w podobnym wieku (np. w szkole) wobec kogoś, kto nie może się obronić. Charakteryzuje się nierównowagą sił między sprawcą a ofiarą. Może przyjmować formę fizyczną, werbalną, relacyjną lub cyberprzemocy.
6. **Przemoc domowa** - jednorazowe albo powtarzające się umyślne działanie lub zaniechanie, wykorzystujące przewagę fizyczną, psychiczną lub ekonomiczną.

Narusza ono prawa i dobra osobiste członków rodziny lub domowników, powodując cierpienie, szkody fizyczne lub psychiczne oraz strach.

Rozpoznawanie i reagowanie na czynniki ryzyka krzywdzenia dzieci

§ 3.

1. Pracownicy szkoły posiadają wiedzę o czynnikach ryzyka i symptomach krzywdzenia dzieci i zwracają na nie uwagę.
2. W przypadku zidentyfikowania czynników ryzyka pracownicy szkoły podejmują rozmowę z rodzicami, przekazując informacje na temat dostępnej oferty wsparcia i motywując ich do szukania dla siebie pomocy.
3. Pracownicy monitorują sytuację i dobrostan dziecka.
4. Pracownicy znają i stosują zasady bezpiecznych relacji personel–dziecko i dziecko–dziecko ustalone w placówce. Zasady stanowią Załącznik 1 i 1a do niniejszej Polityki.
5. Rekrutacja pracowników szkoły odbywa się zgodnie z zasadami bezpiecznej rekrutacji personelu. Zasady stanowią Załącznik 2 do niniejszej Polityki.

Procedury interwencji w przypadku krzywdzenia dziecka

§ 4.

W przypadku podjęcia przez pracownika szkoły podejrzenia, że dziecko jest krzywdzone, pracownik ma obowiązek sporządzenia notatki służbowej i przekazania uzyskanej informacji wychowawcy/pedagogowi/psychologowi/dyrektorowi szkoły.

§ 5.

1. Pedagog/psycholog wzywa opiekunów dziecka, którego krzywdzenie podejrzewa oraz informuje ich o podejrzeniu.
2. Pedagog/psycholog powinien ustalić jaka jest sytuacja szkolna i rodzinna dziecka na podstawie rozmów z dzieckiem, nauczycielami, wychowawcą i rodzicami oraz opracować plan pomocy dziecku.
3. Plan pomocy dziecku powinien zawierać wskazania dotyczące:
 - a. działań możliwych do podjęcia przez szkołę w celu zapewnienia dziecku bezpieczeństwa, w tym zgłoszenie podejrzenia krzywdzenia do odpowiedniej instytucji;

- b. wsparcia, jakie szkoła zaoferuje dziecku;
- c. podjęcia działań w celu skierowania dziecka do specjalistycznej placówki pomocy dziecku, jeżeli istnieje taka potrzeba.

§ 6.

1. W przypadkach bardziej skomplikowanych (dotyczących wykorzystywania seksualnego oraz znęcania się fizycznego i psychicznego o dużym nasileniu) kierownictwo szkoły powołuje zespół interwencyjny, w skład którego mogą wejść: pedagog/psycholog, wychowawca dziecka, kierownictwo szkoły, inni pracownicy mający wiedzę o krzywdzeniu dziecka lub o dziecku (dalej określani jako: zespół interwencyjny).
2. Zespół interwencyjny sporządza plan pomocy dziecku, spełniający wymogi określone w § 5 pkt. 3 Polityki, na podstawie opisu sporządzonego przez pedagoga/ psychologa szkolnego oraz innych, uzyskanych przez członków zespołu, informacji.

W przypadku gdy podejrzenie krzywdzenia małoletniego przez pracownika szkoły zgłosili opiekunowie dziecka, powołanie zespołu jest obligatoryjne. Zespół interwencyjny wzywa opiekunów dziecka na spotkanie wyjaśniające, podczas którego może zaproponować opiekunom zdiagnozowanie zgłaszanego podejrzenia w zewnętrznej, bezstronnej instytucji. Ze spotkania sporządza się protokół.

§ 7.

1. Plan pomocy dziecku jest przedstawiany przez pedagoga/psychologa opiekunom z zaleceniem współpracy przy jego realizacji.
2. Jeżeli sytuacja dziecka nie ulegnie poprawie pedagog/psycholog informuje opiekunów małoletniego o obowiązku szkoły zgłoszenia podejrzenia krzywdzenia dziecka do odpowiedniej instytucji (prokuratura/policja lub sąd rodzinny, ośrodek pomocy społecznej bądź przewodniczący zespołu interdyscyplinarnego – procedura „Niebieskie Karty” – w zależności od zdiagnozowanego typu krzywdzenia i skorelowanej z nim interwencji).
3. Po poinformowaniu opiekunów przez pedagoga/psychologa – zgodnie z punktem poprzedzającym – kierownictwo szkoły składa zawiadomienie o podejrzeniu przestępstwa do prokuratury/policji lub wnioski o wgląd w sytuację rodziny do sądu rejonowego, wydziału rodzinnego i nieletnich, ośrodka pomocy społecznej lub przesyła formularz „Niebieska Karta – A” do przewodniczącego zespołu interdyscyplinarnego.

4. Dalszy tok postępowania leży w kompetencjach instytucji wskazanych w punkcie poprzedzającym.
5. W przypadku gdy podejrzenie krzywdzenia dziecka przez pracownika szkoły zgłosili opiekunowie dziecka, a podejrzenie to nie zostało potwierdzone, należy o tym fakcie poinformować opiekunów dziecka na piśmie.

§ 8.

1. Z przebiegu interwencji sporządza się kartę interwencji, której wzór stanowi Załącznik 3 do niniejszej Polityki.
2. Wszyscy pracownicy szkoły i inne osoby, które w związku z wykonywaniem obowiązków służbowych uzyskały informację o krzywdzeniu dziecka lub informacje z tym związane, są zobowiązane do zachowania tych informacji w tajemnicy, wyłączając informacje przekazywane uprawnionym instytucjom w ramach działań interwencyjnych.

Zasady ochrony wizerunku dziecka

§ 9.

1. Placówka zapewnia najwyższe standardy ochrony danych osobowych dzieci zgodnie z obowiązującymi przepisami prawa.
2. Placówka, uznając prawo dziecka do prywatności i ochrony dóbr osobistych, zapewnia ochronę wizerunku dziecka.
3. Wytyczne dotyczące zasad publikacji wizerunku dziecka stanowią Załącznik 4 do niniejszej Polityki.

§ 10.

1. Pracownikowi szkoły nie wolno umożliwiać przedstawicielom mediów utrwalania wizerunku dziecka (filmowanie, fotografowanie, nagrywanie głosu dziecka) na terenie szkoły bez pisemnej zgody rodzica lub opiekuna prawnego dziecka.
2. W celu uzyskania zgody, o której mowa powyżej, pracownik szkoły może skontaktować się z opiekunem dziecka i ustalić procedurę uzyskania zgody. Niedopuszczalne jest podanie przedstawicielowi mediów danych kontaktowych do opiekuna dziecka – bez wiedzy i zgody tego opiekuna.

3. Jeżeli wizerunek dziecka stanowi jedynie szczegół całości, takiej jak: zgromadzenie, krajobraz, publiczna impreza, zgoda rodzica lub opiekuna prawnego na utrwalanie wizerunku dziecka nie jest wymagana.

§ 11.

1. Upublicznienie przez pracownika szkoły wizerunku dziecka utrwalonego w jakiegokolwiek formie (fotografia, nagranie audio-wideo) wymaga pisemnej zgody rodzica lub opiekuna prawnego dziecka. Dobrą praktyką jest również pozyskiwanie zgód samych dzieci.

Zasady dostępu dzieci do internetu

§ 12.

1. Placówka, zapewniając dzieciom dostęp do internetu, jest zobowiązana podejmować działania zabezpieczające dzieci przed dostępem do treści, które mogą stanowić zagrożenie dla ich prawidłowego rozwoju; w szczególności należy zainstalować i aktualizować oprogramowanie zabezpieczające. Zasady bezpiecznego korzystania z internetu i mediów elektronicznych stanowią Załącznik 5 do niniejszej Polityki.
2. Na terenie szkoły dostęp dziecka do internetu możliwy jest pod nadzorem pracownika.
3. W przypadku dostępu realizowanego pod nadzorem pracownika szkoły, pracownik szkoły ma obowiązek informowania dzieci o zasadach bezpiecznego korzystania z internetu. Pracownik szkoły czuwa także nad bezpieczeństwem korzystania z internetu przez dzieci podczas lekcji.
4. W miarę możliwości nauczyciel realizujący zajęcia podczas których korzysta się z internetu przeprowadza się cykliczne szkolenia dla dzieci dotyczące bezpiecznego korzystania z internetu.
5. Placówka zapewnia dostęp do materiałów edukacyjnych dotyczących bezpiecznego korzystania z internetu.

§ 13.

1. Osoba odpowiedzialna za internet w placówce dba, aby sieć internetowa szkoły była zabezpieczona przed niebezpiecznymi treściami, instalując i aktualizując odpowiednie, nowoczesne oprogramowanie.

2. Wymienione w pkt. 1 niniejszego paragrafu oprogramowanie jest na bieżąco aktualizowane przez wyznaczonego pracownika.
3. Wyznaczony pracownik szkoły przynajmniej raz w miesiącu sprawdza, czy na komputerach podłączonych do internetu nie znajdują się niebezpieczne treści. W przypadku znalezienia niebezpiecznych treści, wyznaczony pracownik stara się ustalić, kto korzystał z komputera w czasie ich wprowadzenia.
4. Informację o dziecku, które korzystało z komputera w czasie wprowadzenia niebezpiecznych treści, wyznaczony pracownik przekazuje kierownictwu szkoły, które aranżuje dla dziecka rozmowę z psychologiem lub pedagogiem.
5. Wyznaczony przez dyrektora szkoły pracownik przeprowadza z dzieckiem, o którym mowa w punktach poprzedzających, rozmowę na temat bezpieczeństwa w internecie.
6. Jeżeli w wyniku przeprowadzonej rozmowy pedagog/psycholog uzyska informację, że dziecko jest krzywdzone, podejmuje stosowne działania opisane w niniejszej Polityce.

Monitoring stosowania Polityki

§ 14.

1. Kierownictwo szkoły wyznacza osobę odpowiedzialną za Politykę ochrony dzieci w placówce poprzez stosowne zarządzenie.
2. Osoba, o której mowa w punkcie poprzedzającym, jest odpowiedzialna za monitorowanie realizacji Polityki, za reagowanie na sygnały naruszenia Polityki i prowadzenie rejestru zgłoszeń oraz za proponowanie zmian w Polityce.
3. Osoba, o której mowa w pkt. 1 niniejszego paragrafu, przeprowadza wśród pracowników szkoły, raz na 24 miesiące, ankietę monitorującą poziom realizacji Polityki. Raz na 24 miesiące osoba odpowiedzialna za monitorowanie polityki ochrony małoletnich przeprowadza ewaluację przyjętej polityki i w razie potrzeby proponuje zmiany.
4. W ankiecie pracownicy szkoły mogą proponować zmiany Polityki oraz wskazywać naruszenia Polityki w placówce.
5. Osoba, o której mowa w pkt. 1 niniejszego paragrafu, dokonuje opracowania wypełnionych przez pracowników szkoły ankiet. Sporządza na tej podstawie raport z monitoringu, który następnie przekazuje kierownictwu szkoły.
6. Kierownictwo szkoły wprowadza do Polityki niezbędne zmiany i ogłasza je pracownikom, dzieciom i ich opiekunom nowe brzmienie Polityki.

Przepisy końcowe

§ 15.

1. Polityka wchodzi w życie z dniem jej ogłoszenia.
2. Ogłoszenie następuje w sposób dostępny dla pracowników szkoły, dzieci i ich opiekunów, w szczególności poprzez wywieszenie w miejscu ogłoszeń dla pracowników lub poprzez przesłanie jej tekstu drogą elektroniczną oraz poprzez zamieszczenie na stronie internetowej i wywieszenie w widocznym miejscu, również w wersji skróconej, przeznaczonej dla dzieci.

§ 16.

1. Niniejsza Polityka Ochrony Małoletnich przed Krzywdzeniem obowiązuje również podczas akcji Lato w Mieście i Zima w Mieście.
2. Podczas ww. akcji dyrektor placówki może wyznaczyć osobę odpowiedzialną za monitorowanie realizacji Polityki Ochrony Małoletnich przed Krzywdzeniem oraz osoby wchodzące w skład zespołu ds. Ochrony Małoletnich.

Zasady bezpiecznych relacji personelu Szkoły Podstawowej nr 97 im. Polskich Noblistek z dziećmi

Naczelną zasadą wszystkich czynności podejmowanych przez personel jest działanie dla dobra dziecka i w jego najlepszym interesie. Personel traktuje dziecko z szacunkiem oraz uwzględnia jego godność i potrzeby. Niedopuszczalne jest stosowanie przemocy wobec dziecka w jakiegokolwiek formie. Personel realizując te cele działa w ramach obowiązującego prawa, przepisów wewnętrznych instytucji oraz swoich kompetencji. Zasady bezpiecznych relacji personelu z dziećmi obowiązują wszystkich pracowników, stażystów i wolontariuszy. Znajomość i zaakceptowanie zasad są potwierdzone podpisaniem oświadczenia.

Relacje personelu z dziećmi

Jesteś zobowiązany/a do utrzymywania profesjonalnej relacji z dziećmi i każdorazowego rozważenia, czy Twoja reakcja, komunikat bądź działanie wobec dziecka są adekwatne do sytuacji, bezpieczne, uzasadnione i sprawiedliwe wobec innych dzieci. Działaj w sposób otwarty i przejrzysty dla innych, aby zminimalizować ryzyko błędnej interpretacji Twojego zachowania.

Komunikacja z dziećmi

1. W komunikacji z dziećmi zachowuj cierpliwość i szacunek.
2. Słuchaj uważnie dzieci i udzielaj im odpowiedzi adekwatnych do ich wieku i danej sytuacji.
3. Nie wolno Ci zawstydząć, upokarzać, lekceważyć i obrażać dziecka. Nie wolno Ci krzyknąć na dziecko w sytuacji innej niż wynikająca z bezpieczeństwa dziecka lub innych dzieci.
4. Nie wolno Ci ujawniać informacji wrażliwych dotyczących dziecka wobec osób nieuprawnionych, w tym wobec innych dzieci. Obejmuje to wizerunek dziecka, informacje o jego/jej sytuacji rodzinnej, ekonomicznej, medycznej, opiekuńczej i prawnej.
5. Podejmując decyzje dotyczące dziecka, poinformuj je o tym i staraj się brać pod uwagę jego oczekiwania.
6. Szanuj prawo dziecka do prywatności. Jeśli konieczne jest odstępianie od zasady poufności, aby chronić dziecko, wyjaśnij mu to najszybciej jak to możliwe.
7. Nie wolno Ci zachowywać się w obecności dzieci w sposób niestosowny. Obejmuje to używanie wulgarnych słów, gestów i żartów, czynienie

obraźliwych uwag, nawiązywanie w wypowiedziach do aktywności bądź atrakcyjności seksualnej oraz wykorzystywanie wobec dziecka relacji władzy lub przewagi fizycznej (zastraszanie, przymuszanie, groźby).

8. Zapewnij dzieci, że jeśli czują się niekomfortowo w jakiejś sytuacji, wobec konkretnego zachowania czy słów, mogą o tym powiedzieć Tobie lub wskazanej osobie i mogą oczekiwać odpowiedniej reakcji i/lub pomocy.

Działania z dziećmi

1. Doceniaj i szanuj wkład dzieci w podejmowane działania, aktywnie je angażuj i traktuj równo bez względu na ich płeć, orientację seksualną, sprawność/niepełnosprawność, status społeczny, etniczny, kulturowy, religijny i światopogląd.
2. Unikaj faworyzowania dzieci.
3. Nie wolno Ci nawiązywać z dzieckiem jakichkolwiek relacji romantycznych lub seksualnych ani składać mu propozycji o nieodpowiednim charakterze. Obejmuje to także seksualne komentarze, żarty, gesty oraz udostępnianie dzieciom treści erotycznych i pornograficznych bez względu na ich formę.
4. Nie wolno Ci utrzymywać wizerunku dziecka (filmowanie, nagrywanie głosu, fotografowanie) dla potrzeb prywatnych. Dotyczy to także umożliwienia osobom trzecim utrwalenia wizerunków dzieci, jeśli dyrekcja nie została o tym poinformowana, nie wyraziła na to zgody i nie uzyskała zgód rodziców/opiekunów prawnych oraz samych dzieci.
5. Nie wolno Ci proponować dzieciom alkoholu, wyrobów tytoniowych ani nielegalnych substancji, jak również używać ich w obecności dzieci.
6. Nie wolno Ci przyjmować pieniędzy ani prezentów od dziecka, ani rodziców/opiekunów dziecka. Nie wolno Ci zachowywać się w sposób mogący sugerować innym istnienie takiej zależności i prowadzący do oskarżeń o nierówne traktowanie bądź czerpanie korzyści majątkowych i innych. Nie dotyczy to okazjonalnych podarków związanych ze świętami w roku szkolnym, np. kwiatów, prezentów składkowych czy drobnych upominków.
7. Wszystkie ryzykowne sytuacje, które obejmują zauroczenie dzieckiem przez pracownika lub pracownikiem przez dziecko, muszą być raportowane dyrekcji. Jeśli jesteś ich świadkiem reaguj stanowczo, ale z wyczuciem, aby zachować godność osób zainteresowanych.

Kontakt fizyczny z dziećmi

Każde przemocowe działanie wobec dziecka jest niedopuszczalne. Istnieją jednak sytuacje, w których fizyczny kontakt z dzieckiem może być stosowny i spełnia zasady bezpiecznego kontaktu: jest odpowiedzią na potrzeby dziecka w danym momencie, uwzględnia wiek dziecka, etap rozwojowy, płeć, kontekst kulturowy i sytuacyjny. Nie można jednak wyznaczyć uniwersalnej stosowności każdego takiego kontaktu fizycznego, ponieważ zachowanie odpowiednie wobec jednego dziecka może być nieodpowiednie wobec innego. Kieruj się zawsze swoim profesjonalnym osądem, słuchając, obserwując i odnotowując reakcję dziecka, pytając je o zgodę na kontakt fizyczny (np. przytulenie) i zachowując świadomość, że nawet przy Twoich dobrych intencjach taki kontakt może być błędnie zinterpretowany przez dziecko lub osoby trzecie.

1. Nie wolno Ci bić, szturchać, popychać ani w jakikolwiek sposób naruszać integralności fizycznej dziecka.
2. Nie dotykaj dziecka bez jego zgody.
3. Zawsze bądź przygotowany na wyjaśnienie swoich działań.
4. Nie angażuj się w takie aktywności jak łaskotanie, udawane walki z dziećmi czy brutalne zabawy fizyczne.
5. Zachowaj szczególną ostrożność wobec dzieci, o których wiesz, że doświadczyły nadużycia i krzywdzenia, w tym seksualnego, fizycznego bądź zaniedbania. Takie doświadczenia mogą czasem sprawić, że dziecko będzie dążyć do nawiązania niestosownych bądź nieadekwatnych fizycznych kontaktów z dorosłymi. W takich sytuacjach powinieneś reagować z wyczuciem, jednak stanowczo i pomóc dziecku zrozumieć znaczenie osobistych granic.
6. Kontakt fizyczny z dzieckiem nigdy nie może być niejawnym bądź ukrywanym, wiązać się z jakąkolwiek gratyfikacją ani wynikać z relacji władzy. Jeśli będziesz świadkiem jakiegokolwiek z wyżej opisanych zachowań i/lub sytuacji ze strony innych dorosłych lub dzieci, zawsze poinformuj o tym osobę odpowiedzialną i/lub postąp zgodnie z obowiązującą procedurą interwencji.
7. W sytuacjach wymagających czynności pielęgnacyjnych i higienicznych wobec dziecka, unikaj innego niż niezbędny kontaktu fizycznego z dzieckiem. Dotyczy to zwłaszcza pomagania dziecku w ubieraniu i rozbieraniu, jedzeniu, myciu, przewijaniu i w korzystaniu z toalety. Zadbaj o to, aby w każdej z czynności pielęgnacyjnych i higienicznych asystowała Ci inna osoba z instytucji. Jeśli pielęgnacja i opieka higieniczna nad dziećmi należą do Twoich obowiązków, zostaniesz przeszkolony w tym kierunku.
8. Podczas dłuższych niż jednodniowe wyjazdów i wycieczek niedopuszczalne jest spanie z dzieckiem w jednym łóżku lub w jednym pokoju.

Kontakty poza godzinami pracy

Kontakty pracownika z dziećmi powinny odbywać się jedynie w godzinach pracy. Każdy kontakt poza tymi godzinami powinien się odbywać za wiedzą rodzica/opiekuna oraz dotyczyć celów edukacyjnych lub wychowawczych.

Bezpieczeństwo online

Bądź świadom cyfrowych zagrożeń i ryzyka wynikającego z rejestrowania Twojej prywatnej aktywności w sieci przez aplikacje i algorytmy, ale także Twoich własnych działań w internecie. Dotyczy to lajkowania określonych stron, korzystania z aplikacji randkowych, na których możesz spotkać uczniów/uczennice, obserwowania określonych osób/stron w mediach społecznościowych i ustawień prywatności kont, z których korzystasz. Jeśli Twój profil jest publicznie dostępny, dzieci i ich rodzice/opiekunowie będą mieć wgląd w Twoją cyfrową aktywność.

Zasady bezpiecznych relacji między małoletnimi w Szkole Podstawowej nr 97 im. Polskich Noblistek w Warszawie

W związku z wprowadzeniem Standardów ochrony małoletnich przed krzywdzeniem w naszej Szkole samorząd uczniowski Szkoły Podstawowej nr 97 im. Polskich Noblistek w Warszawie ustalił zasady bezpiecznych relacji między uczniami i listę zachowań niedozwolonych.

W naszej szkole nie ma zgody na przemoc! Ani fizyczną, ani psychiczną, ani słowną, ani cyberprzemoc!

Każdy z nas rozumie, że różnimy się od siebie.

Zachowania pozytywne, które uważamy za ważne w relacjach między uczniami:

- W komunikacji z kolegami/koleżankami zachowuj szacunek.
- Słuchaj innych, gdy mówią.
- Pamiętaj, że każdy ma prawo do wyrażania swojego zdania, myśli i przekonań, jeśli nie naruszają one dobra osobistego innych osób.
- Pamiętaj, że żarty, które nie bawią drugiej osoby, nie są żartami.
- Mów „NIE”, jeśli ktoś narusza Twoje granice.
- Jeśli pojawi się między Tobą a kolegą/koleżanką konflikt, spróbuj go rozwiązać mówiąc o tym jak się czujesz w tej sytuacji.
- Powiedz co według Ciebie jest problemem, co jest przyczyną nieporozumienia, czego oczekujesz.
- Słuchaj co mówi druga osoba, jakie są jej odczucia, czego ona oczekuje podsumuj, to co usłyszałeś/usłyszałaś.
- Upewnij się, że Twój rozmówca powiedział wszystko odnośnie swoich odczuć.
- Wymyślcie rozwiązanie, które będzie satysfakcjonujące dla Was obojga.

Jeśli nie uda się Nam rozwiązać konfliktu, pamiętamy, że zawsze możemy zwrócić się o pomoc do pracownika szkoły.

- Szanuj przestrzeń intymną swoich kolegów i koleżanek.
- Jeśli chcesz pożyczyć jakąś rzecz od kolegi/koleżanki, zapytaj.
- Szanuj prawo innych do prywatności, nie przeglądaj rzeczy, telefonu, tabletu, komputera innych osób i ich zawartości.

Jako uczniowie nie zgadzamy się na to aby między nami występowały następujące zachowania:

- Przemoc fizyczna:
Popychanie, szarpanie, przewracanie, rzucanie przedmiotami, ochlapywanie, unieruchamianie, bicie, kopanie itp.

- Przemoc psychiczna:
Werbalne wyzywanie, obrażanie, wyśmiewanie, upokarzanie, wykluczanie, izolowanie, ignorowanie, namawianie innych do zerwania relacji, wywieranie presji, manipulowanie, grożenie, zachowania rasistowskie, ksenofobiczne i przemoc ze względu na tożsamość płciową i seksualną itp.

- Cyberprzemoc:
Publikowanie wizerunku innego ucznia/uczennicy w mediach społecznościowych bez jego/jej zgody, ośmieszanie, hejtowanie, rozsiewanie nieprawdziwych informacji, podszywanie się, ujawnianie prywatnych informacji itp.

- Przemoc o charakterze seksualnym.

**Zasady bezpiecznej rekrutacji personelu
w Szkole Podstawowej nr. 97 im. Polskich Noblistek
w Warszawie**

1. Poznaj dane kandydata/kandydatki, które pozwolą Ci jak najlepiej poznać jego/jej kwalifikacje, w tym stosunek do wartości podzielanych przez placówkę, takich jak ochrona praw dzieci i szacunek do ich godności. Placówka musi zadbać, aby osoby przez nią zatrudnione (w tym osoby pracujące na podstawie umowy zlecenie oraz wolontariusze/stażyści) posiadały odpowiednie kwalifikacje do pracy z dziećmi oraz były dla nich bezpieczne. Aby sprawdzić powyższe, w tym stosunek osoby zatrudnianej do dzieci i podzielenia wartości związanych z szacunkiem wobec nich oraz przestrzegania ich praw, placówka może żądać danych (w tym dokumentów) dotyczących:
 - a. wykształcenia,
 - b. kwalifikacji zawodowych,
 - c. przebiegu dotychczasowego zatrudnienia kandydata/kandydatki.

W każdym przypadku placówka musi posiadać dane pozwalające zidentyfikować osobę przez nią zatrudnioną, niezależnie od podstawy zatrudnienia. Placówka powinna zatem znać:

- a. imię (imiona) i nazwisko,
 - b. datę urodzenia,
 - c. dane kontaktowe osoby zatrudnianej.
2. Poproś kandydata/kandydatkę o referencje z poprzednich miejsc zatrudnienia.

Placówka może prosić kandydata/kandydatkę o przedstawienie referencji od poprzedniego pracodawcy lub o podanie kontaktu do osoby, która takie referencje może wystawić.

Podstawą dostarczenia referencji lub kontaktu do byłych pracodawców jest zgoda kandydata/kandydatki. Niepodanie takich danych w świetle obowiązujących przepisów nie powinno rodzić dla tej osoby negatywnych konsekwencji w postaci np. odmowy zatrudnienia wyłącznie w oparciu o tę podstawę. Placówka nie może samodzielnie prowadzić tzw. screeningu osób ubiegających się o pracę, gdyż ograniczają ją w tym zakresie przepisy **ogólnego rozporządzenia o ochronie danych osobowych** (Rozporządzenie Parlamentu Europejskiego i Rady (UE) 2016/679 z dnia 27 kwietnia 2016 r. w sprawie ochrony osób fizycznych w związku z przetwarzaniem danych osobowych i w sprawie swobodnego przepływu takich danych oraz uchylenia dyrektywy 94/46/WE (ogólne rozporządzenie o ochronie danych) (Dz. U. UE. L. z 2016 r. Nr 119, str. 1 z późn. zm.) **oraz Kodeksu pracy** (Art. 22¹ oraz art. 22^{1a} Ustawy z dnia 26 czerwca 1974 r. Kodeksu pracy (t.j. Dz. U. z 2022 r. poz. 1510).

3. Pobierz dane osobowe kandydata/kandydatki, w tym dane potrzebne do sprawdzenia jego/jej danych w Rejestrze Sprawców Przepływstw na Tle Seksualnym.

Przed dopuszczeniem osoby zatrudnianej do wykonywania obowiązków związanych z wychowaniem, edukacją, wypoczynkiem, leczeniem małoletnich lub z opieką nad nimi placówka jest zobowiązana sprawdzić osobę zatrudnianą w Rejestrze Sprawców Przepływstw na Tle Seksualnym (Ustawa z dnia 13 maja 2016 r. o przeciwdziałaniu zagrożeniom przestępczością na tle seksualnym (t.j. Dz. U. z 2020 r. poz. 152). Rejestr z dostępem ograniczonym oraz Rejestr osób w stosunku do których Państwowa Komisja do spraw przeciwdziałania wykorzystaniu seksualnemu małoletnich poniżej lat 15 wydała postanowienie o wpisie w Rejestrze. Rejestr dostępny jest na stronie: rps.ms.gov.pl. By móc uzyskać informacje z rejestru z dostępem ograniczonym, konieczne jest uprzednie założenie profilu placówki.

Aby sprawdzić osobę w Rejestrze placówka potrzebuje następujących danych kandydata/ kandydatki:

- a. imię i nazwisko,
- b. data urodzenia,
- c. pesel,
- d. nazwisko rodowe,
- e. imię ojca,
- f. imię matki.

Wydruk z Rejestru należy przechowywać w aktach osobowych pracownika lub analogicznej dokumentacji dotyczącej wolontariusza/osoby zatrudnionej w oparciu o umowę cywilnoprawną.

4. Pobierz od kandydata/kandydatki informację z Krajowego Rejestru Karnego o niekaralności w zakresie przestępstw określonych w rozdziale XIX i XXV Kodeksu karnego, w art. 189a i art. 207 Kodeksu karnego oraz w ustawie z dnia 29 lipca 2005 r. o przeciwdziałaniu narkomanii (Dz. U. z 2023 r. poz. 172 oraz z 2022 r. poz. 2600) lub za odpowiadające tym przestępstwom czyny zabronione określone w przepisach prawa obcego.
5. Jeżeli osoba posiada obywatelstwo inne niż polskie wówczas powinna przedłożyć Ci również informację z rejestru karnego państwa obywatelstwa uzyskiwaną do celów działalności zawodowej lub wolontariackiej związanej z kontaktami z dziećmi, bądź informację z rejestru karnego, jeżeli prawo tego państwa nie przewiduje wydawania informacji dla w/w celów.

6. Pobierz od kandydata/kandydatki oświadczenie o państwie/ach zamieszkiwania w ciągu ostatnich 20 lat, innych niż Rzeczypospolita Polska i państwo obywatelstwa, złożone pod rygorem odpowiedzialności karnej.
7. Jeżeli prawo państwa, z którego ma być przedłożona informacja o niekaralności nie przewiduje wydawania takiej informacji lub nie prowadzi rejestru karnego, wówczas kandydat/kandydatka składa pod rygorem odpowiedzialności karnej oświadczenie o tym fakcie wraz z oświadczeniem, że nie była prawomocnie skazana w tym państwie za czyny zabronione odpowiadające przestępstwom określonym w rozdziale XIX i XXV Kodeksu karnego, w art. 207 Kodeksu karnego oraz w ustawie z dnia 29 lipca 2005 r. o przeciwdziałaniu narkomanii oraz nie wydano wobec niej innego orzeczenia, w którym stwierdzono, iż dopuściła się takich czynów zabronionych, oraz że nie ma obowiązku wynikającego z orzeczenia sądu, innego uprawnionego organu lub ustawy, stosowania się do zakazu zajmowania wszelkich lub określonych stanowisk, wykonywania wszelkich lub określonych zawodów albo działalności, związanych z wychowaniem, edukacją, wypoczynkiem, leczeniem, świadczeniem porad psychologicznych, rozwojem duchowym, uprawianiem sportu lub realizacją innych zainteresowań przez małoletnich, lub z opieką nad nimi.
8. Pod oświadczeniami składanymi pod rygorem odpowiedzialności karnej składa się oświadczenie o następującej treści: Jestem świadomy/a odpowiedzialności karnej za złożenie fałszywego oświadczenia. Oświadczenie to zastępuje pouczenie organu o odpowiedzialności karnej za złożenie fałszywego oświadczenia.
9. Gdy pozwalają na to przepisy prawa, placówka jest zobowiązana do domagania się od osoby zatrudnianej zaświadczenia z Krajowego Rejestru Karnego (Ustawa z dnia 24 maja 2000r. o Krajowym Rejestrze Karnym (t.j. Dz. U. z 2021r. poz. 1709). Zaświadczenia z KRK można domagać się wyłącznie w przypadkach, gdy przepisy prawa wprost wskazują, że pracowników w zawodach lub na danych stanowiskach obowiązuje wymóg niekaralności. Wymóg niekaralności obowiązuje m.in. pracowników samorządowych (Ustawa z dnia 21 listopada 2008r. o pracownikach samorządowych (t.j. Dz. U. z 2022r. poz. 530), oraz nauczycieli, w tym nauczycieli zatrudnionych w placówkach publicznych oraz niepublicznych (Ustawa z dnia 26 stycznia 1982r. Karta Nauczyciela (t.j. Dz. U. z 2021r. poz. 1762z późn. zm.).
10. W przypadku niemożliwości przedstawienia poprosz kandydata/kandydatkę o złożenie oświadczenia o niekaralności oraz o toczących się postępowaniach przygotowawczych, sądowych i dyscyplinarnych. Poniżej znajdziesz przykładowy formularz takiego oświadczenia.

**Oświadczenie o niekaralności i zobowiązaniu do przestrzegania
podstawowych zasad ochrony dzieci**

.....
miejsce i data


Ja, nr PESEL
..... oświadczam, że nie byłam/em
skazana/y za przestępstwo przeciwko wolności seksualnej i obyczajności i
przestępstwa z użyciem przemocy na szkodę małoletniego i nie toczy się przeciwko
mnie żadne postępowanie karne ani dyscyplinarne w tym zakresie. Ponadto
oświadczam, że zapoznałam/-em się z zasadami ochrony dzieci obowiązującymi w
Szkołe Podstawowej nr 97 im. Polskich Noblistek w Warszawie i zobowiązuję się do
ich przestrzegania.

.....
podpis

SCHEMAT REAGOWANIA NA PRZEMOC DOROSŁEGO WOBEC DZIECKA

DOBRO DZIECKA • JEGO BEZPIECZEŃSTWO • NASZA ODPOWIEDZIALNOŚĆ






KIEDY REAGUJEMY?


Reagujemy zawsze, gdy istnieje podejrzenie lub powzięta informacja, że dziecko doświadcza krzywdzenia.


W SZCZEGÓLNOŚCI GDY:


- dziecko doznało przemocy fizycznej, psychicznej lub seksualnej,
- dziecko jest zaniedbywane,
- dziecko doświadcza przemocy ze strony osoby dorosłej,
- dziecko jest narażone na zagrożenie zdrowia lub życia.

DO KOGO SIĘ ZWRÓCIĆ?

- 

OSOBA ODPOWIEDZIALNA ZA PRYJMOWANIE ZGŁOSZEŃ
(pedagog, psycholog, wychowawca)
- 

DYREKTOR SZKOŁY
- 

INSTYTUCJE ZEWNĘTRZNE
(policja, prokuratura, sąd rodzinny, OPS, zespół interdyscyplinarny)
- 

SPECJALIŚCI I INSTYTUCJE WSPIERAJĄCE DZIECKO I RODZINĘ
(poradnie psychologiczno-pedagogiczne, ośrodki wsparcia, organizacje pozarządowe)

WAŻNE!

- Działaj niezwłocznie.
- Nie lekceważ sygnałów.
- Nie pozostawaj obojętny.
- Twoja reakcja może chronić zdrowie i życie dziecka.

ZASADY NASZYCH DZIAŁAŃ



- ✓ Działamy w najlepszym interesie dziecka.
- ✓ Szanujemy godność i prawo do prywatności.
- ✓ Zachowujemy poufność informacji.
- ✓ Współpracujemy i korzystamy ze wsparcia ekspertów.
- ✓ Dokumentujemy każde działanie.

PRZYDATNE NUMERY I KONTAKTY		
	Telefon Zaufania dla Dzieci i Młodzieży	116 111 (bezpłatny)
	Dziecięcy Telefon Zaufania Rzecznika Praw Dziecka	800 12 12 12 (bezpłatny)
112	Numer alarmowy	112
	Czat internetowy 116 111	www.116111.pl



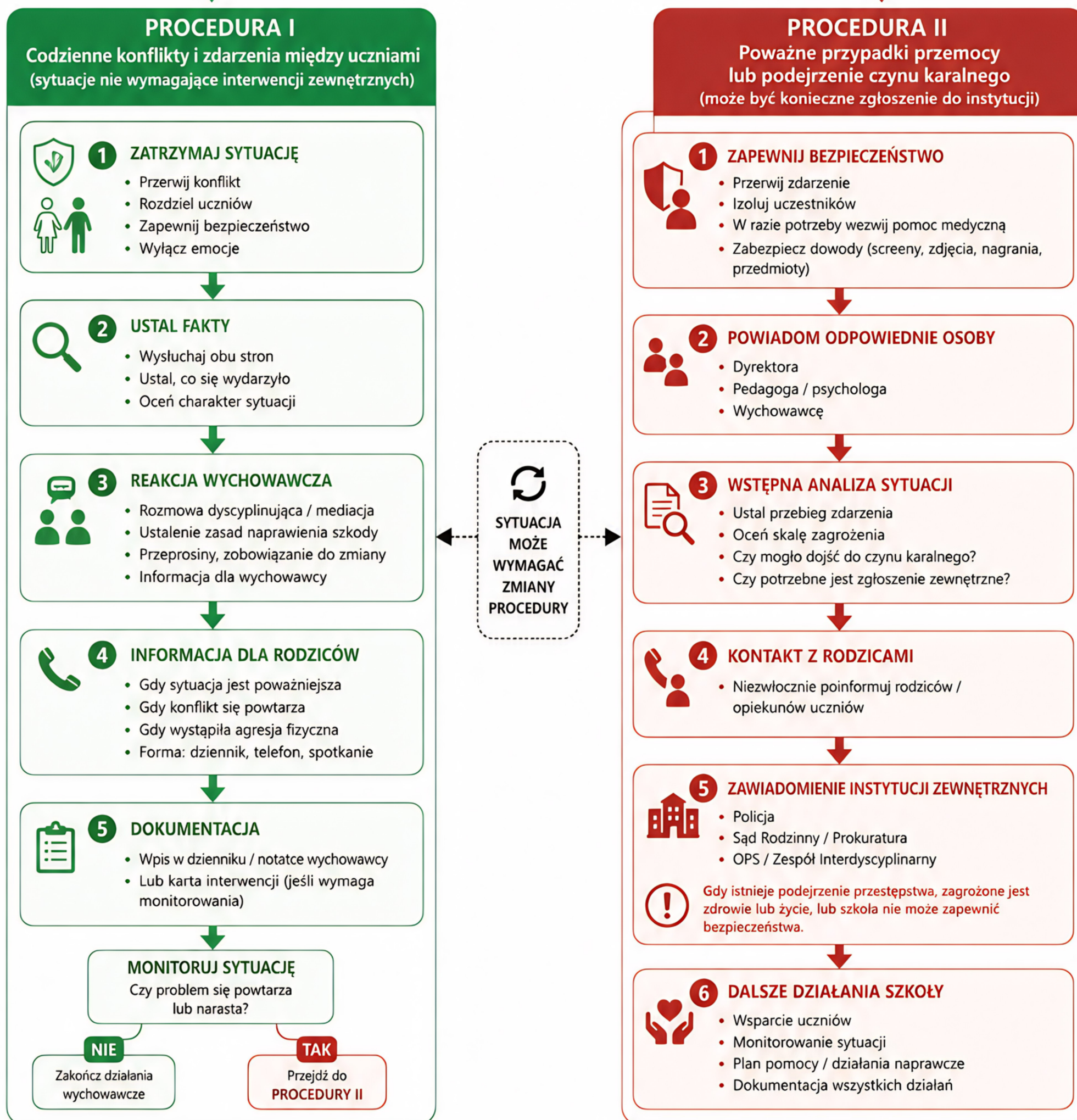
TWOJA REAKCJA MA ZNACZENIE. RAZEM TWORZYMY BEZPIECZNĄ SZKOŁĘ.

PROCEDURY REAGOWANIA NA PRZEMOC I KONFLIKTY MIĘDZY UCZNIAMI

Dwa poziomy interwencji – dopasowane do skali sytuacji



Zauważono lub otrzymano informację o niepokojącej sytuacji



KIEDY STOSUJEMY KTÓRĄ PROCEDURĘ?

PROCEDURA I – gdy to:

- ✓ konflikt rówieśniczy
- ✓ wyzwiska, obrażanie
- ✓ przepychanki, popychanie
- ✓ pojedyncza agresja słowna
- ✓ wykluczanie z grupy
- ✓ konflikt internetowy
- ✓ brak poważnych obrażeń
- ✓ sytuacja jednorazowa

PROCEDURA II – gdy to:

- ❗ pobicie, obrażenia
- ❗ groźby karalne, wymuszenia
- ❗ uporczywe nękanie, zastraszanie
- ❗ cyberprzemoc o dużym nasileniu
- ❗ publikacja kompromitujących materiałów
- ❗ przemoc seksualna
- ❗ podejrzenie demoralizacji
- ❗ używanie niebezpiecznych narzędzi, substancji psychoaktywnych
- ❗ zagrożenie zdrowia lub życia

PAMIĘTAJ!

- Bezpieczeństwo ucznia jest najważniejsze.
- Reaguj – nie bądź obojętny.
- Dokumentuj każde zdarzenie.
- Współpracuj z rodzicami i specjalistami.
- Działaj zgodnie z procedurą.



W razie wątpliwości – zawsze wybierz PROCEDURĘ II i skonsultuj sytuację z dyrektorem lub specjalistą.

KARTA INTERWENCJI*(wypełnia osoba, która podjęła podejrzenie we współpracy z pedagogiem/ psychologiem/wychowawcą)*

1. Imię i nazwisko małoletniego		
2. Przyczyna interwencji (forma krzywdzenia)		
3. Osoba składająca zawiadomienie o podejrzeniu krzywdzenia		
4. Opis podjętych działań:	Data	Działanie
5. Spotkania z rodzicami/opiekunami małoletniego	Data	Opis spotkania

6. Forma podjętej interwencji (zakreślić właściwe)	a) Zawiadomienie o podejrzeniu popełnienia przestępstwa b) Wniosek o wgląd w sytuację małoletniego/rodziny c) Inny rodzaj interwencji. Jaki?	
7. Dane dotyczące zgłoszenia interwencji (nazwa organu, do którego zgłoszono interwencję) i data zgłoszenia		
8. Wyniki zgłoszenia interwencji: (działania organów wymiaru sprawiedliwości, o ile placówka otrzymała informacje o wynikach działania placówki/ działania rodziców)	Data	Działanie

Wytyczne dotyczące ochrony wizerunku i danych osobowych małoletnich w Szkole Podstawowej nr 97 im. Polskich Noblistek w Warszawie

1. W naszych działaniach kierujemy się odpowiedzialnością i rozważą w obec utrwalania, przetwarzania, używania i publikowania wizerunków małoletnich.
2. Dzielenie się zdjęciami i filmami z naszych aktywności służy celebrowaniu sukcesów małoletnich, dokumentowaniu naszych działań i zawsze ma na uwadze bezpieczeństwo małoletnich. Wykorzystujemy zdjęcia/nagrania pokazujące szeroki przekrój małoletnich – chłopców i dziewczęta, małoletnich w różnym wieku, o różnych uzdolnieniach, stopniu sprawności i reprezentujące różne grupy etniczne.
3. Dbamy o bezpieczeństwo wizerunków małoletnich. Uzyskujemy pisemną zgodę rodziców/ opiekunów prawnych na wykonywanie i publikacje zdjęć/nagrań.
4. Udzielamy wyjaśnień, do czego wykorzystamy zdjęcia/nagrania i w jakim kontekście, jak będziemy przechowywać te dane.
5. Unikamy podpisywania zdjęć/nagrań informacjami identyfikującymi małoletniego z imienia i nazwiska. Jeśli konieczne jest podpisanie dziecka/małoletniego używamy tylko jego imienia.
6. Rezygnujemy z ujawniania jakichkolwiek informacji wrażliwych o dziecku/małoletnim dotyczących m.in. stanu zdrowia, sytuacji materialnej, sytuacji prawnej i powiązanych z jego wizerunkiem.
7. Zmniejszamy ryzyko kopiowania i niestosownego wykorzystania zdjęć/nagrań małoletnich poprzez przyjęcie zasad:
 - 1) wszystkie dzieci znajdujące się na zdjęciu/nagraniach muszą być ubrane, a sytuacja zdjęcia/nagrania nie jest dla małoletniego poniżająca, ośmieszająca ani nie ukazuje go w negatywnym kontekście,
 - 2) zdjęcia/nagrania małoletnich powinny się koncentrować na czynnościach wykonywanych przez małoletnich i w miarę możliwości przedstawiać małoletnich w grupie, a nie pojedyncze osoby.
8. Placówka nie publikuje zdjęć małoletnich, którzy odeszli z szkoły albo zakończyli edukację w tej placówce, jeśli rodzice/opiekunowie prawni zastrzegli brak zgody na dalsze wykorzystanie zdjęć po odejściu ich dzieci ze szkoły.
9. Wszystkie podejrzenia i problemy dotyczące niewłaściwego rozpowszechniania wizerunków małoletnich należy rejestrować i zgłaszać dyrekcji, podobnie jak inne niepokojące sygnały dotyczące zagrożenia bezpieczeństwa małoletnich.

10. Rejestrowanie wizerunków małoletnich do użytku w placówce. W sytuacjach, w których placówka rejestruje wizerunki małoletnich do własnego użytku, zgoda rodziców/opiekunów prawnych na rejestrację wizerunku dziecka jest wyrażona na piśmie.

12. Jeśli rejestracja wydarzenia została zlecona osobie zewnętrznej (wynajętemu fotografowi lub kamerzyście) bezpieczeństwo małoletnich jest zapewniane poprzez:

- 1) zobowiązanie osoby/firmy rejestrującej wydarzenie do przestrzegania niniejszych wytycznych,
- 2) zobowiązanie osoby/firmy rejestrującej wydarzenie do noszenia identyfikatora w czasie trwania wydarzenia,
- 3) niedopuszczenie do sytuacji, w której osoba/firma rejestrująca przebywa z dziećmi bez nadzoru pracownika szkoły,
- 4) poinformowanie rodziców/opiekunów prawnych oraz małoletnich, że osoba/firma rejestrująca wydarzenie będzie obecna podczas wydarzenia ,
- 5) sprawdzenie, czy rodzice/opiekunowie prawni udzielili pisemnej zgody na rejestrowanie wizerunku ich dzieci.

13. Jeśli wizerunek dziecka stanowi jedynie szczegół całości takiej jak zgromadzenie, krajobraz, impreza publiczna, zgoda rodziców/opiekunów prawnych dziecka nie jest wymagana.

14. Rejestrowanie wizerunków małoletnich do prywatnego użytku. W sytuacjach, w których rodzice/ opiekunowie lub widzowie szkolnych wydarzeń i uroczystości itd. rejestrują wizerunki małoletnich do prywatnego użytku:

- 1) wykorzystanie, przetwarzanie i publikowanie zdjęć/nagrań zawierających wizerunki małoletnich i osób dorosłych wymaga udzielenia zgody przez te osoby, w przypadku małoletnich – przez ich rodziców/opiekunów prawnych;
- 2) zdjęcia lub nagrania zawierające wizerunki małoletnich nie powinny być udostępniane w mediach społecznościowych ani na serwisach otwartych, chyba że rodzice lub opiekunowie prawni małoletnich wyrazili na to zgodę,
- 3) przed publikacją zdjęcia/nagrania online zawsze warto sprawdzić ustawienia prywatności, aby upewnić się, kto będzie mógł uzyskać dostęp do wizerunku dziecka.

15. Rejestrowanie wizerunku małoletnich przez osoby trzecie i media. Jeśli przedstawiciele mediów lub dowolna inna osoba będą rejestrować wydarzenie i publikować zebrany materiał, muszą zgłosić taką prośbę wcześniej i uzyskać zgodę dyrekcji. W takiej sytuacji wychowawcy są zobowiązani sprawdzić, czy rodzice/opiekunowie prawni udzielili pisemnej zgody na rejestrowanie wizerunku ich dzieci.

16. Personelowi szkoły nie wolno umożliwiać przedstawicielom mediów i osobom nieupoważnionym utrwalania wizerunku dziecka na terenie szkoły bez pisemnej zgody rodzica/opiekuna prawnego dziecka oraz bez zgody dyrektora szkoły.
17. Personelowi szkoły nie wolno kontaktować przedstawicieli mediów z dziećmi, przekazywać mediom kontaktu do rodziców/opiekunów prawnych małoletnich i wypowiadać się w kontakcie z przedstawicielami mediów o sprawie dziecka lub jego rodzica/opiekuna prawnego. Zakaz ten dotyczy także sytuacji, gdy jego wypowiedź nie jest w żaden sposób utrwalana.
18. W celu realizacji materiału medialnego dyrekcja może podjąć decyzję o udostępnieniu wybranych pomieszczeń szkoły dla potrzeb nagrania. Dyrekcja podejmując taką decyzję poleca przygotowanie pomieszczenia w taki sposób, aby uniemożliwić rejestrowanie przebywających na terenie szkoły małoletnich, co do których nie ma zgody na rejestrację wizerunku.
19. Jeśli wizerunek dziecka stanowi jedynie szczegół całości takiej jak zgromadzenie, krajobraz, impreza publiczna, zgoda rodziców/opiekunów prawnych dziecka nie jest wymagana.
20. W przypadku niewyrażenia zgody na rejestrowanie wizerunku dziecka, decyzja rodziców/prawnych opiekunów jest respektowana.
21. Wychowawca małoletniego albo małoletni, ma obowiązek poinformować, iż nie posiada zgody, by utrwalać jego wizerunek na zdjęciach indywidualnych i grupowych.
22. Osoba rejestrująca wydarzenie, dba, by wizerunek tego dziecka nie został zarejestrowany.
23. Jeśli wizerunek małoletniego stanowi jedynie szczegół całości takiej jak zgromadzenie, krajobraz, impreza publiczna, zgoda rodziców/opiekunów prawnych małoletniego nie jest wymagana.
24. Przechowywanie zdjęć i nagrań. Materiały zawierające wizerunek małoletnich przechowujemy w sposób zgodny z prawem i bezpieczny.
25. Nośniki analogowe zawierające zdjęcia są przechowywane w zamkniętej na klucz szafce. Nośniki są przechowywane przez okres wymagany przepisami prawa o archiwizacji lub okres ustalony przez placówkę.
26. Materiały elektroniczne zawierające wizerunki małoletnich są przechowywane wyłącznie na zabezpieczonych nośnikach służbowych.
27. W przypadku rejestrowania wizerunku dzieci urządzeniami prywatnymi należy niezwłocznie przenieść pliki na nośnik służbowy. Po przeniesieniu zdjęć/nagrań na służbowy nośnik szyfrowany należy niezwłocznie usunąć ww. zdjęcia/nagrania ze sprzętu prywatnego.
28. Sprzętem służbowym są urządzenia rejestrujące należące do szkoły.

Zasady bezpiecznego korzystania z Internetu i mediów elektronicznych w Szkole Podstawowej nr. 97 im. Polskich Noblistek w Warszawie

1. Infrastruktura sieciowa placówki umożliwia dostęp do internetu zarówno personelowi jak i dzieciom w czasie zajęć.
2. Sieć jest monitorowana tak, aby możliwe było zidentyfikowanie sprawców ewentualnych nadużyć.
3. Rozwiązania organizacyjne na poziomie placówki bazują na aktualnych standardach bezpieczeństwa.
4. Wyznaczona jest osoba odpowiedzialna za bezpieczeństwo sieci w instytucji.

Do obowiązków tej osoby należą:

- a. Zabezpieczenie sieci internetowej placówki przed niebezpiecznymi treściami poprzez instalację i aktualizację odpowiedniego, nowoczesnego oprogramowania.
 - b. Aktualizowanie oprogramowania w miarę potrzeb.
 - c. Okresowe sprawdzanie, czy na komputerach nie znajdują się niebezpieczne treści. W przypadku znalezienia niebezpiecznych treści, wyznaczony pracownik stara się ustalić kto korzystał z komputera w czasie ich wprowadzenia. Informację o dziecku, które korzystało z komputera w czasie wprowadzenia niebezpiecznych treści, wyznaczony pracownik przekazuje kierownictwu, które aranżuje dla dziecka rozmowę z psychologiem lub pedagogiem na temat bezpieczeństwa w internecie. Jeżeli w wyniku przeprowadzonej rozmowy psycholog/pedagog uzyska informacje, że dziecko jest krzywdzone, podejmuje działania opisane w procedurze interwencji.
5. Istnieje regulamin korzystania z sali komputerowej i znajdującego się w niej sprzętu podłączonego do sieci internetowej.
 6. W przypadku dostępu realizowanego pod nadzorem pracownika placówki, ma on obowiązek informowania dzieci o zasadach bezpiecznego korzystania z internetu. Pracownik placówki czuwa także nad bezpieczeństwem korzystania z internetu przez dzieci podczas zajęć.
 7. W miarę możliwości osoba odpowiedzialna za internet przeprowadza z dziećmi cykliczne warsztaty dotyczące bezpiecznego korzystania z internetu.
 8. Placówka zapewnia stały dostęp do materiałów edukacyjnych, dotyczących bezpiecznego korzystania z internetu, przy komputerach, z których możliwy jest swobodny dostęp do sieci.

**REJESTR UJAWNIONYCH LUB ZGŁOSZONYCH INCYDENTÓW LUB ZDARZEŃ ZAGRAŻAJĄCYCH DOBRU MAŁOLETNIICH
W ROKU SZKOLNYM 20...../20.....**

Szkoła Podstawowa nr 97 im. Polskich Noblistek w Warszawie

Lp.	Data zgłoszenia/ zdarzenia	Osoba zgłaszająca	Rodzaj zdarzenia/ opis zgłoszenia	Uwagi
1				
2				
3				
4				
5				
6				
7				
8				
9				
10				
11				
12				
13				
14				
15				
16				
17				
18				
19				
20				